



Basisbildung Altenpflegehilfe – neue Wege in die Pflege

Arbeitsblätter

Modul 8 Grundbildung: Sich pflegen

Diese Arbeitsblätter sind lizenziert unter Creative Commons Lizenzen.
Alle Textelemente sind lizenziert unter der CC-BY-SA-Lizenz
(Namensnennung, Weitergabe unter gleichen Bedingungen).



Alle verwendeten Abbildungen tragen die CC-BY-ND-Lizenz
(Namensnennung, keine Bearbeitung).



Titel des Arbeitsblattes	Urheber Textelemente	Lizenz
Jede Haut ist anders	Susa Karnick	CC-BY-SA 4.0
Die Haut pflegen Vorbereitung	Susa Karnick	CC-BY-SA 4.0
Die Haut pflegen Nachbereitung	Susa Karnick	CC-BY-SA 4.0
Pflegeempfänger waschen Version A	Susa Karnick	CC-BY-SA 4.0
Pflegeempfänger waschen Version B	Susa Karnick	CC-BY-SA 4.0
Nach dem Waschen Anweisungen bekommen	Susa Karnick	CC-BY-SA 4.0
Nach dem Waschen Anweisungen weitergeben	Susa Karnick	CC-BY-SA 4.0
Schnippelei: Mundpflege Ganzkörperwaschung	Susa Karnick	CC-BY-SA 4.0
Am Morgen / Doppelkonsonanten		CC-BY-SA 4.0
Körperpflege / Konsonantenverdoppelung		CC-BY-SA 4.0
Eierkarton: Ziele der Körperpflege	Susa Karnick	CC-BY-SA 4.0
Alles rund um den Zahn	Susa Karnick	CC-BY-SA 4.0

Titel	Bildelemente	Lizenz
alle Abbildungen	wbv Media	CC-BY-ND



Leitfaden

Sich pflegen
ABEDL® 4 – Modul 8

Modulumfang
16 UE

Maßnahme
8 M

Bausteine:

- Wahrung der Intimsphäre, Nähe / Distanz
- Ganz- und Teilkörperwaschung
- Körperpflege beim bettlägerigen Pflegeempfänger
- Intimpflege, Haar- und Bartpflege, Haarwäsche
- Mundpflege
- Hautbeobachtung und Intertrigoprophylaxe

Lernziele:

Die Teilnehmenden können die Körperpflege unter Wahrung der Intimsphäre und unter Berücksichtigung der vorhandenen Ressourcen und Wünsche des Pflegeempfängers durchführen. Sie kennen die Bedeutung der Körperpflege für das Wohlbefinden und die Gesunderhaltung des Pflegeempfängers und können die Balance zwischen Nähe und Distanz bei der Durchführung der Körperpflege wahren. Sie kennen die Maßnahmen zur Intertrigoprophylaxe und können diese fach- und sachgerecht anwenden. Sie kennen die Folgen mangelnder Mundhygiene und können die Mundpflege fachgerecht durchführen.

Unterrichtsmaterial:

Kursbuch: als Druckwerk S. 99–110 (und im digitalen Foliensatz)
Wiederholungsfragen
2 Arbeitsblätter Pflege
1 Arbeitsblatt Grundbildung

Handbuch: Methodisch-didaktische Hinweise zum Pflegeunterricht
Wiederholungsfragen mit Antworten
Lösungsblätter zu Arbeitsblättern Grundbildung und Pflege aus dem Kursbuch

Weitere Arbeitsblätter mit Lösungen online:

- 9 Arbeitsblätter Grundbildung 8 M
- 2 Arbeitsblätter Pflege 8 M
- 1 Lernspiel Schnippelei 8 M
- 1 Lernspiel Eierkarton 8 M



Jede Haut ist anders

Hier sind wichtige Adjektive (Wie-Wörter) zum Thema „Haut“ vermischt. Bitte entscheiden Sie:

- Welche Adjektive beschreiben den Hauttyp?
- Welche Adjektive beschreiben die Hautfarbe?
- Welche Adjektive geben Hinweis auf eine Hautkrankheit?



blass | rosig | trocken | gerötet | gebräunt | fettig | entzündet | schuppig | verbrannt | normal | bläulich | weiß | hell | rissig | wund | dunkel | aufgeplatzt

Hauttyp:	Hautfarbe:	Hinweis auf kranke Haut:



Jede Haut ist anders (Lösung)

Hier sind wichtige Adjektive (Wie-Wörter) zum Thema „Haut“ vermischt. Bitte entscheiden Sie:

- Welche Adjektive beschreiben den Hauttyp?
- Welche Adjektive beschreiben die Hautfarbe?
- Welche Adjektive geben Hinweis auf eine Hautkrankheit?

Hauttyp:	Hautfarbe:	Hinweis auf kranke Haut:
hell	blass	gerötet
trocken	gebräunt	entzündet
fettig	bläulich	schuppig
normal	weiß	verbrannt
dunkel	rosig	rissig
		wund
		aufgeplatzt



Die Haut pflegen: Vorbereitung

1. PP Anna geht gleich zu Frau Mai, um sie zu waschen. Sie bereitet alles vor.

Bilden Sie vollständige Sätze im Präsens:

Anna guckt in die Dokumentation.

2. Später fragt die Pflegefachkraft, ob Anna an alles gedacht hat.

Formulieren Sie die passenden Fragen im Perfekt:

Haben Sie in die Dokumentation geguckt?



1. Anna/in die/Dokumentation/**gucken**.

2. Anna/**vor*bereiten**/Materialien/alle.

3. Anna/Pflegemittel/ möglichst/**benutzen**/des PE.

4. Anna/Pflegemittel/ph-neutrale/**wählen**.

5. Anna/Raumtemperatur/**sorgen** für/angenehme/eine.

6. Anna/Hände/ihre/**desinfizieren**/sorgfältig.

7. Anna/Einmalhandschuhe/**tragen**.

**Die Haut pflegen: Vorbereitung (Lösung)**

1. PP Anna geht gleich zu Frau Mai, um sie zu waschen. Sie bereitet alles vor.

Bilden Sie vollständige Sätze im Präsens:

Anna guckt in die Dokumentation.

2. Später fragt die Pflegefachkraft, ob Anna an alles gedacht hat.

Formulieren Sie die passenden Fragen im Perfekt:

Haben Sie in die Dokumentation geguckt?

1. So bereitet Anna sich vor.

1. Anna guckt in die Dokumentation.
2. Anna bereitet alle Materialien vor.
3. Anna benutzt möglichst die Pflegemittel des PE.
4. Anna wählt ph-neutrale Pflegemittel.
5. Anna sorgt für eine angenehme Raumtemperatur.
6. Anna desinfiziert ihre Hände sorgfältig.
7. Anna trägt Einmalhandschuhe.

2. Das fragt die Pflegefachkraft:

1. Haben Sie in die Dokumentation geguckt?
2. Haben Sie alle Materialien vorbereitet?
3. Haben Sie möglichst Pflegemittel des PE benutzt?
4. Haben Sie ph-neutrale Pflegemittel gewählt?
5. Haben Sie für eine angenehme Raumtemperatur gesorgt?
6. Haben Sie Ihre Hände desinfiziert?
7. Haben Sie Einmalhandschuhe getragen?



Die Haut pflegen: Nachbereitung

1. PP Anna hat Frau Mai gewaschen. Nun bereitet sie alles nach.

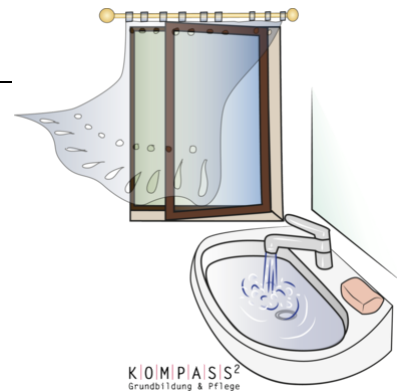
Bilden Sie vollständige Sätze im Präsens:

Anna positioniert Frau Mai im Bett.

2. Die Pflegefachkraft fragt später, ob Anna an alles gedacht hat:

Formulieren Sie die passenden Fragen im Perfekt:

Haben Sie Frau Mai im Bett positioniert?



K O M P A S S ²
Grundbildung & Pflege

1. Anna/im Bett/Frau Mai/**positionieren**.

2. Anna/Frau Mai/**hin*stellen**/ein Getränk.

3. Anna/von Frau Mai/eine Klingel/in Reichweite/**legen**.

4. Anna/die Materialien/**reinigen** und **desinfizieren**.

5. Anna/**lüften**/das Zimmer.

6. Anna/Hände/ihre/**desinfizieren**.

7. Anna/**dokumentieren**/die Hautveränderungen.

**Die Haut pflegen: Nachbereitung (Lösung)**

1. PP Anna hat Frau Mai gewaschen. Nun bereitet sie alles nach.

Bilden Sie vollständige Sätze im Präsens:

Anna positioniert Frau Mai im Bett.

2. Die Pflegefachkraft fragt später, ob Anna an alles gedacht hat:

Formulieren Sie die passenden Fragen im Perfekt:

Haben Sie Frau Mai im Bett positioniert?

1. So bereitet Anna alles nach:

1. Anna positioniert Frau Mai im Bett.
2. Anna stellt Frau Mai ein Getränk hin.
3. Anna legt eine Klingel in Reichweite von Frau Mai.
4. Anna reinigt und desinfiziert die Materialien.
5. Anna lüftet das Zimmer.
6. Anna desinfiziert ihre Hände.
7. Anna dokumentiert die Hautveränderungen.

2. Das fragt die Pflegefachkraft:

1. Haben Sie Frau Mai im Bett positioniert?
2. Haben Sie Frau Mai ein Getränk hingestellt?
3. Haben Sie eine Klingel in die Reichweite von Frau Mai gelegt?
4. Haben Sie die Materialien gereinigt und desinfiziert?
5. Haben Sie das Zimmer gelüftet?
6. Haben Sie Ihre Hände desinfiziert?
7. Haben Sie die Hautveränderungen dokumentiert?



Einen Pflegeempfänger waschen (Version A)

1. Frau Braun, die Pflegefachkraft, ist beeindruckt: Ihre Pflegehilfskraft Anna hat sich alles gemerkt, was wichtig ist, wenn sie eine Pflegeperson wäscht. Ergänzen Sie Annas Antworten durch das passende Verb im Präsens.



1. Ich _____ auf die Intimsphäre des PE!
2. Ich _____ nur die Körperbereiche, die ich waschen möchte.
3. Ich _____ den PE gründlich _____.
4. Ich _____ den gewaschenen Körperbereich _____.
5. Ich _____ für die Intimpflege immer Einmalhandschuhe.
6. Ich _____ die Selbstständigkeit des PE.
7. Ich _____ die Pflegegewohnheiten des PE.
8. Ich _____ Pflege- und Hygienestandards unserer Einrichtung.



(ein Körperteil/einen Menschen) **entkleiden** | (etwas) **benutzen** | (etwas) **berücksichtigen** | (etwas) **beachten** | (etwas/einen Menschen) **unterstützen** | (etwas) **ab*decken** | (etwas/einen Menschen) **ab*trocknen** | (auf etwas) **achten**

**Einen Pflegeempfänger waschen** (Lösung Version A)

1. Frau Braun, die Pflegefachkraft, ist beeindruckt: Ihre Pflegehilfskraft Anna hat sich alles gemerkt, was wichtig ist, wenn sie eine Pflegeperson wäscht. Ergänzen Sie Annas Antworten durch das passende Verb im Präsens.

1. Ich achte auf die Intimsphäre des PE!
2. Ich entkleide nur die Körperbereiche, die ich waschen möchte.
3. Ich trockne den PE gründlich ab.
4. Ich decke den gewaschenen Körperbereich ab.
5. Ich benutze für die Intimpflege immer Einmalhandschuhe.
6. Ich unterstütze die Selbstständigkeit des PE.
7. Ich berücksichtige die Pflegegewohnheiten des PE.
8. Ich beachte Pflege- und Hygiene-Standards unserer Einrichtung.



Einen Pflegeempfänger waschen (Version B)

1. Frau Braun, die Pflegefachkraft, ist beeindruckt: Ihre Pflegehilfskraft Anna hat sich alles gemerkt, was wichtig ist, wenn sie eine Pflegeperson wäscht. Ergänzen Sie Annas Antworten durch das passende Verb im Präsens.



1. Ich _____ auf die Intimsphäre des PE!
2. Ich _____ nur die Körperbereiche, die ich waschen möchte.
3. Ich _____ den PE gründlich _____.
4. Ich _____ den gewaschenen Körperbereich _____.
5. Ich _____ für die Intimpflege immer Einmalhandschuhe.
6. Ich _____ die Selbstständigkeit des PE.
7. Ich _____ die Pflegegewohnheiten des PE.
8. Ich _____ Pflege- und Hygienestandards unserer Einrichtung.

**Einen Pflegeempfänger waschen** (Lösung Version B)

1. Frau Braun, die Pflegefachkraft, ist beeindruckt: Ihre Pflegehilfskraft Anna hat sich alles gemerkt, was wichtig ist, wenn sie eine Pflegeperson wäscht. Ergänzen Sie Annas Antworten durch das passende Verb im Präsens.

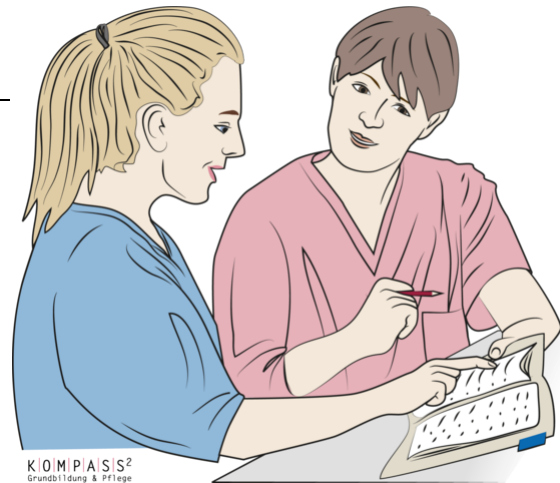
1. Ich achte auf die Intimsphäre des PE!
2. Ich entkleide nur die Körperbereiche, die ich waschen möchte.
3. Ich trockne den PE gründlich ab.
4. Ich decke den gewaschenen Körperbereich ab.
5. Ich benutze für die Intimpflege immer Einmalhandschuhe.
6. Ich unterstütze die Selbstständigkeit des PE.
7. Ich berücksichtige die Pflegegewohnheiten des PE.
8. Ich beachte Pflege- und Hygienestandards unserer Einrichtung.



Nach dem Waschen: Anna bekommt Anweisungen!

Die Pflegefachkraft Frau Braun sagt Anna genau, woran sie nach dem Waschen von Herrn Alt denken muss:

Was gehört zusammen? Verbinden Sie.



K|O|M|P|A|S|S²
Grundbildung & Pflege

- | | |
|-------------------------------------|--|
| 1. Begleiten Sie Herrn Alt ● | <input type="radio"/> die Materialien. |
| 2. Legen Sie ihm ● | <input type="radio"/> seine Hörgeräte. |
| 3. Stellen Sie Herrn Alt ● | <input type="radio"/> ein Getränk hin. |
| 4. Geben Sie Herrn Alt ● | <input type="radio"/> zu seinem Platz. |
| 5. Desinfizieren Sie ● | <input type="radio"/> Ihre Hände. |
| 6. Lüften Sie ● | <input type="radio"/> den Raum von Herrn Alt. |
| 7. Desinfizieren Sie ● | <input type="radio"/> die Klingel in Reichweite. |

**Nach dem Waschen: Anna bekommt Anweisungen! (Lösung)**

Die Pflegefachkraft Frau Braun sagt Anna genau, woran sie nach dem Waschen von Herrn Alt denken muss:

Was gehört zusammen? Verbinden Sie.

1. Begleiten Sie Herrn Alt zu seinem Platz.
2. Legen Sie ihm die Klingel in Reichweite.
3. Stellen Sie Herrn Alt ein Getränk hin.
4. Geben Sie Herrn Alt seine Hörgeräte.
5. Desinfizieren Sie die Materialien.
6. Lüften Sie den Raum von Herrn Alt.
7. Desinfizieren Sie Ihre Hände.



Nach dem Waschen: Anna gibt die Anweisungen weiter

1. Nach einem halben Jahr gibt Anna diese Anweisungen an ihre neue Kollegin Tahira weiter.
2. Anna gibt die gleichen Anweisungen auch an Maria und Jörg weiter.

Bilden Sie die Imperative (Befehlsformen) in der du-Form/ihr-Form.

1. **Begleite** Herrn Alt zu seinem Platz!

2. _____ ihm die Klingel in Reichweite!

3. _____ ihm ein Getränk hin!

4. _____ Herrn Alt seine Hörgeräte!

5. _____ die Materialien!

6. _____ das Zimmer von Herrn Alt!

7. _____ deine Hände!

1. **Begleitet** Herrn Alt zu seinem Platz!

2. _____ ihm die Klingel in Reichweite!

3. _____ ihm ein Getränk hin!

4. _____ Herrn Alt seine Hörgeräte!

5. _____ die Materialien!

6. _____ das Zimmer von Herrn Alt!

7. _____ eure Hände!



(Lösung)

Nach dem Waschen: Anna gibt die Anweisungen weiter

1. Nach einem halben Jahr gibt Anna diese Anweisungen an ihre neue Kollegin Tahira weiter.
2. Anna gibt die gleichen Anweisungen auch an Maria und Jörg weiter.

Bilden Sie die Imperative (Befehlsformen) in der du-Form/ihr-Form.

1. **Begleite** Herrn Alt zu seinem Platz!
2. **Leg** ihm die Klingel in Reichweite!
3. **Stell** ihm ein Getränk hin!
4. **Gib** Herrn Alt seine Hörgeräte!
5. **Desinfiziere** die Materialien!
6. **Lüfte** das Zimmer von Herrn Alt!
7. **Desinfiziere** deine Hände!

1. **Begleitet** Herrn Alt zu seinem Platz!
2. **Legt** ihm die Klingel in Reichweite!
3. **Stellt** ihm ein Getränk hin!
4. **Gibt** Herrn Alt seine Hörgeräte!
5. **Desinfiziert** die Materialien!
6. **Lüftet** das Zimmer von Herrn Alt!
7. **Desinfiziert** eure Hände!



Schnippelei: Materialien für die Mundpflege und die Ganzkörperwaschung am Bett

Hinweise zum Vorgehen:

Auf den folgenden Seiten werden die Materialien genannt, die die PP braucht, um im Bett

- a. eine Mundpflege (Seite 2) oder
- b. eine Ganzkörperwaschung (Seite 3)

durchzuführen.

- ① Die Teilnehmenden arbeiten in Paaren. Die zerschnittenen Karten gemischt austeilten. Die Teilnehmenden sortieren die Materialien den Oberbegriffen „Mundpflege am Bett“ bzw. „Ganzkörperwaschung am Bett“ zu. Dabei darauf achten, dass die Teilnehmenden die Begriffe nicht nur „stumm“ hin- und herschieben, sondern die Bezeichnungen für die Materialien möglichst oft aussprechen. Gegebenenfalls die Aussprache korrigieren.
- ② Anschließend im Plenum die Materialien im Original hochhalten und von den Lernenden benennen lassen.
- ③ Spielideen:
 - a. Kim-Spiel:

Mehrere der Gegenstände gut sichtbar auf einem Tisch platzieren. Eine Teilnehmende verlässt den Raum. Ein Gegenstand wird entfernt. Die zurückkommende Teilnehmende benennt laut alle vor ihr liegenden Gegenstände und versucht, den Gegenstand zu benennen, der jetzt fehlt.
 - b. Schreib-/Konzentrationsspiel:

Die Kursleitung zeigt stumm ca. fünf der Gegenstände nacheinander hoch. Die Teilnehmenden merken sich die Reihenfolge und schreiben am Schluss die Bezeichnungen der Gegenstände aus dem Kopf auf. (Kontrolle der Rechtschreibung durch Tafelanschrieb).
 - c. Rollenspiel:

Am Pflegebett Mundpflege/Ganzkörperwaschung als Rollenspiel durchführen.
- ④ Im Plenum gemeinsam den Ablauf der Mundpflege bzw. Ganzkörperwäsche beschreiben lassen.

Mundpflege im Bett

die Zahnbürste

die Zahncreme

der Zahnputzbecher mit lauwarmem Wasser

die Nierenschale

das Tuch zum Unterlegen

das Mundwasser

Ganzkörperwaschung im Bett

die Waschschüssel mit warmem Wasser

der Waschlappen (mindestens 2 Waschlappen!)

das Handtuch (mindestens 2 Handtücher!)

der Waschzusatz (möglichst pH-neutral)

der Einmalhandschuh (natürlich ein Paar!)

die Körperpflegelotion

die Gesichtscreme

das Deospray (falls vom PE erwünscht)

das Pflegemittel für Prophylaxen



Schreibtraining: Doppelkonsonanten in Mittlaut und Endlaut

Entscheiden Sie, ob in die Lücken unten im Text ein Doppelkonsonant eingefügt werden muss (zum Beispiel **mm**, **tt**, **ss**, **ll**, **ff** usw.).



Arbeitshilfe

Auf sehr kurz gesprochene Vokale in betonten Silben folgen meist Doppelkonsonanten (zum Beispiel **mm**, **tt**, **ll** usw.) oder **ck** für **kk**. Im Endlaut hört man das oft nicht so gut. Hier kann man wieder versuchen, das Wort zu verlängern: **Bett** > **Betten**, aber Schild > Schilder.

Am Morgen

Frau T. ist krank und mu [] derzeit im Be [] gewaschen werden. Die PP braucht dazu eine Waschschü [] el und eine Nierenschale. Sie muss auch 2 Waschla [] en und 3 Handtücher bereitlegen. Auch die Waschlotion und Hautpflegemi [] el dürfen nicht fehlen. Frau T. braucht auch ein frisches Nachthem [] . Das Wa [] er sollte nicht zu kalt und nicht zu heiß sein. Wenn das Bett auf Arbeitshöhe eingeste [] t ist, so [] te man zur Sicherheit auch noch ein Bettgi [] er hochziehen. Da [] mu [] man die Bettde [] e bis zur Hüfte zurü [] schlagen. Das Kopfkü [] en darf nicht im Bett bleiben. Unter den Kopf ko [] t ein Handtuch. Danach mü [] en sämtliche Waschungen genau nach Vorschrift durchgeführt werden und die PP darf nicht vergessen, die Kranke sorgfältig abzutro [] nen. Die frische Oberbekleidung wird angezogen, bevor danach die Beine und Füße an der Reihe sind. Hier mü [] en besonders die Zwischenräume zwischen den Zehen

und die Fersen auf Veränderungen kontroliert werden. Vor der Intimpflege mühen Wascher, Handtücher und Waschlappen gewechselt werden. Frau T. fühlt sich nun frischer und schon etwas besser.

Aufgabe 2

Wiederholen Sie schriftlich wichtige Wörter und Fachbegriffe aus dem Text, die für die ABEDL® „Sich pflegen“ wichtig sind, damit die Schreibweise sich besser einprägt.

die Nomen

die Waschlappen
die Nieschlappen
die Waschlappen
das Handpflegeprodukt
das Badgitter
die Baddecke
das Kissen
die Zehennurme (Zehen)

die Verben

mühen
sohlen
abtragen
einstecken
können
kontrollieren

**Schreibtraining: Doppelkonsonanten in Mittlaut und Endlaut (Lösung)**

Entscheiden Sie, ob in die Lücken unten im Text ein Doppelkonsonant eingefügt werden muss (zum Beispiel **mm**, **tt**, **ss**, **ll**, **ff** usw.).

Am Morgen

Frau T. ist krank und mu **ss** derzeit im Be **tt** gewaschen werden. Die PP braucht dazu eine Waschschü **ss** el und eine Nierenschale. Sie muss auch 2 Waschla **pp** en und 3 Handtücher bereitlegen. Auch die Waschlotion und Hautpflegemi **tt** el dürfen nicht fehlen. Frau T. braucht auch ein frisches Nachthem **d** . Das Wa **ss** er sollte nicht zu kalt und nicht zu heiß sein. Wenn das Bett auf Arbeitshöhe eingeste **ll** t ist, so **ll** te man zur Sicherheit auch noch ein Bettgi **tt** er hochziehen. Da **nn** mu **ss** man die Bettde **ck** e bis zur Hüfte zurü **ck** schlagen. Das Kopfkü **ss** en darf nicht im Bett bleiben. Unter den Kopf ko **mm** t ein Handtuch. Danach mü **ss** en sämtliche Waschungen genau nach Vorschrift durchgeführt werden und die PP darf nicht vergessen, die Kranke sorgfältig abzutro **ck** nen. Die frische Oberbekleidung wird angezogen, bevor danach die Beine und Füße an der Reihe sind. Hier mü **ss** en besonders die Zwischenräume zwischen den Zehen und die Fersen auf Veränderungen kontro **ll** iert werden. Vor der Intimpflege mü **ss** en Wa **ss** er, Handtücher und Waschla **pp** en gewechselt werden. Frau T. fühlt sich nun frischer und schon etwas be **ss** er.

Aufgabe 2

Wiederholen Sie schriftlich wichtige Wörter und Fachbegriffe aus dem Text, die für die ABEDL „Sich pflegen“ wichtig sind, damit die Schreibweise sich besser einprägt.

die Nomen

die Wa sch sch üsse l

die Nie ren sch ale

die W asch lo tio n

das H aut pf lege m itte l

das B ett gi tte r

die B ett de cke

das K opf ki sse n

die Zw ische nr äume e (Zehen)

die Verben

mü ss en

so ll en

abtr ock nen

einste ck en

kö nn en

kontro ll ieren



In den folgenden Sätzen finden Sie lang gesprochene, gedehnte Vokale und kurz gesprochene Vokale mit Doppelkonsonanten (zum Beispiel: mm, ll, tt). Wie lautet die richtige Schreibweise?

Körperpflege

1. Für die H tpflege braucht Frau S. einen Ka ,
eine Bürste und einen Handsp gel.
2. Eine Tro enrasur soll mit leichtem Dru ausgefü rt werden.
3. Bei einer Na rasur muss man die Haut anfeuchten und Ras rschaum
benutzen.
4. Bei gefä rdeten Körperste en muss man Mu kompressen in diese
Areale legen.
5. Zur Intertrigoprophyllaxe kann man auch Wäsche aus hautfreundlichem Material
tragen, zum Beispiel aus Baumwo e.
6. Ein Risikofaktor ist auch Diabetes me itus.
7. Bei der Hautbeobachtung muss man unbedingt auch auf
Spa ungszustände und Mi empfindungen achten.
8. Man muss alle Körperteile nach dem Waschen sorgfältig abtro nen.
9. Man muss die Ze enzwischenräume auf Veränderungen beobachten.
10. Um dem liegenden PE den Rü en zu waschen, muss man den PE auf die
Seite dre en.
11. Für die Za npflege im Bett braucht man immer auch eine N renschale
und muss oft auch noch eine Za nprothesenpflege durchfü ren.
12. Auf Veränderungen in der Mundhö le achten!





(Lösung)

In den folgenden Sätzen finden Sie lang gesprochene, gedehnte Vokale und kurz gesprochene Vokale mit Doppelkonsonanten (zum Beispiel: mm, ll, tt). Wie lautet die richtige Schreibweise?

Körperpflege

1. Für die H **au** tpflege braucht Frau S. einen K**amm**, eine Bürste und einen Handsp **ie** gel.
2. Eine Tro **ck** enrasur soll mit leichtem Dru **ck** ausgefü **h** rt werden.
3. Bei einer Na **ss** rasur muss man die Haut anfeuchten und Ras **ie** rschaum benutzen.
4. Bei gefä **h** rdeten Körperste **ll** en muss man Mu **ll** kompressen in diese Areale legen.
5. Zur Intertrigoprophylaxe kann man auch Wäsche aus hautfreundlichem Material tragen, zum Beispiel aus Baumwo **ll** e.
6. Ein Risikofaktor ist auch Diabetes me **ll** itus.
7. Bei der Hautbeobachtung muss man unbedingt auch auf Spa **nn** ungszustände und Mi **ss** empfindungen achten.
8. Man muss alle Körperteile nach dem Waschen sorgfältig abtro **ck** nen.
9. Man muss die Ze **h** enzwischenräume auf Veränderungen beobachten.
10. Um dem liegenden PE den Rü **ck** en zu waschen, muss man den PE auf die Seite dre **h** en.
11. Für die Za **h** npflege im Bett braucht man immer auch eine N **ie** renschale und muss oft auch noch eine Za **h** nprothesenpflege durchfü **h** ren.
12. Auf Veränderungen in der Mundhö **h** le achten!



Eierkarton: Ziele der Körperpflege
(um zu-Sätze und damit-Sätze)

- Was möchtest du wissen, Anna?
- Gestern hast du gesagt, dass wir die Bewohner nicht nur wegen der Hygiene waschen. Was hast du genau damit gemeint?
- Es gibt sehr viele verschiedene Ziele, die wir durch die Körperpflege erreichen können.
- Und welche sind das?
- Wir waschen den PE, um ...



Beispiele

1-5: **Wir waschen den PE, um ihn vor Krankheiten zu schützen.**

6-10: **Wir waschen den PE, damit wir/der PE ...**

1. Wir schützen den PE vor Krankheiten.	2. Wir mobilisieren den PE.	3. Wir regen den PE an* .
4. Wir beruhigen den PE.	5. Wir beobachten die Haut des PE.	6. Wir fördern die Selbst- ständigkeit des PE.
7. Wir reinigen die Haut des PE.	8. Wir pflegen die Haut des PE.	9. Der PE kann mit der PP sprechen .
10. Der PE kann sich entspannen .		



Alles rund um den Zahn

Zerlegen Sie die zusammengesetzten Nomen (Namenwörter) in zwei einzelne Nomen.



KOMPASS²
Grundbildung & Pflege

① der Zahnarzt	der Zahn	der Arzt
② die Zahnbürste	der Zahn	_____
③ der Zahnbelag	der Zahn	_____
④ die Zahnkrone	der Zahn	_____
⑤ die Zahnwurzel	der Zahn	_____
⑥ der Zahnersatz	der Zahn	_____
⑦ die Zahnschmerzen	der Zahn	_____
⑧ das Zahnfleisch	der Zahn	_____
⑨ die Zahnprothese	der Zahn	_____
⑩ _____	der Zahn	_____



Alles rund um den Zahn (Lösung)

Zerlegen Sie die zusammengesetzten Nomen (Namenwörter) in zwei einzelne Nomen.

1. der Zahnarzt	der Zahn	der Arzt
2. die Zahnbürste	der Zahn	die Bürste
3. der Zahnbelag	der Zahn	der Belag
4. die Zahnkrone	der Zahn	die Krone
5. die Zahnwurzel	der Zahn	die Wurzel
6. der Zahnersatz	der Zahn	der Ersatz
7. die Zahnschmerzen	der Zahn	die Schmerzen
8. das Zahnfleisch	der Zahn	das Fleisch
9. die Zahnprothese	der Zahn	die Prothese
10. _____	der Zahn	_____